



ソフトウェア

EA-SMCD3

ユーザーガイド

目次

1. はじめに	2
1-1. 主な仕様	2
2. セットアップ	3
2-1. 採点 Magic ソフトウェアをインストールする	3
2-2. 採点 Magic ソフトウェアをアンインストールする	5
3. 採点 Magic ソフトウェアを使う	6
3-1. 採点 Magic を起動する	6
3-1-1. Microsoft Excel の設定	6
3-1-2. 採点 Magic の起動	7
3-2. メニュー画面を開く	8
3-3. 生徒情報の登録	9
3-3-1. 生徒登録シートに直接入力する	9
3-3-2. 他のブックからインポートする	9
3-3-3. 生徒登録メニューを終了する	10
3-4. 評価観点の登録	11
3-5. テストシートを作成する	11
3-5-1. テストシートの作成方法	11
3-5-2. テストシートで設定を変更する	14
3-5-3. その他のテストシートの機能	15
3-6. 採点を行う	16
3-6-1. 採点する前の準備と確認	16
3-6-2. 採点をする	17
3-7. 得点を集計する	21
3-7-1. 集計表を表示する	21
3-7-2. 集計表の出力	21
3-8. テストシートの管理とファイルの開き方	23
3-8-1. テストシートを追加作成する	23
3-8-2. 作成したテストシートの開き方	23
3-9. 採点 Magic ソフトウェアを終了する	24

1. はじめに

本書は、採点 Magic ソフトウェアのパソコンへの導入及び操作についてのご説明を目的としています。本書の記載をよくお読みになった上で正しくお使いください。

安全上のご注意

製品の安全性については十分配慮していますが、本製品を安全にお使いいただくために、本書の記載および電池に関する警告・注意をよくお読みになった上で正しくお使いください。下記のマークは、お客様や他の方々への危害と財産の損害を与えることのないように製品を使用していただくための警告表示・注意表示です。



警告

このマーク表記は、製品を正しくお使いいただけなかった場合、製品の使用者などが死亡または重傷を負う可能性があることを示す警告マークです。



注意

このマーク表記は、製品を正しくお使いいただけなかった場合、製品の使用者が軽傷または中程度の傷害を負う可能性がある状況、または物的傷害が予測される危険状況を示す注意マークです。

注意

- ・本製品の仕様は国内向けとなっておりますので、海外では使用できない可能性があります。
- ・本製品の故障・誤動作・不具合あるいは停電等の外的要因によって、入力などの機会を逃したために生じた損害等の純粋経済損害につきましては、当社は一切その責任を負いかねますので、あらかじめご了承ください。

1-1. 主な仕様

項目	仕様
必要システム OS	Windows® 2000 SP4/Windows® XP/Windows Vista®(x64 を除く)*1
必要ソフトウェア	Microsoft® Excel 2002～2007*1
必要ハードウェア	airpen ハードウェア ※airpenMINI 等に同梱のデジタルペン、受信ユニットが必要
CPU	Pentium® III 800MHz 以上
ディスクスペース	50MB 以上の空エリアが必要
メモリ	512MB 以上 (Windows® 2000 SP4/Windows® XP) 1GB 以上 (Windows Vista®) を推奨

*1 採点 Magic ソフトウェアを利用するには、Microsoft Excel が必要で、また、利用可能な OS と Excel の組み合わせは以下に限り、ます。

	Excel 2002	Excel 2003	Excel 2007
Windows 2000 SP4	×	○	×
Windows XP (SP2 以上)	○	○	○
Windows Vista*2	○	○	○

*2 採点 Magic ソフトウェアは、Windows Vista のマルチユーザーには対応しておりません。1 台の PC で、単一のユーザーのみご利用いただけます。また、インストールはご利用になるユーザーでインストールする必要があります。ご利用になっているユーザーがソフトウェアのインストール権限が無い場合は、他のユーザーでインストールしても正しく動作しません。

2. セットアップ

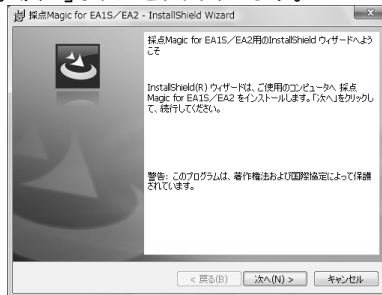
2-1. 採点 Magic ソフトウェアをインストールする

- (1) 起動しているアプリケーションを、すべて終了します。
- (2) 採点 Magic CD-ROM を CD-ROM ドライブへ挿入します。自動起動により以下の画面が表示されます。つ

重要	「採点 Magic for MINI」と他のバージョンの採点 Magic (「採点 Magic for EA1S/EA2」、「採点 Magic for EA1」) を同じ PC にインストールして併用することはできません。
-----------	---



- (3) Windows Vista をご使用の場合は、「ユーザーアカウント制御」ダイアログが表示される場合があります。この場合、プログラム名が「setup.exe」であることを確認して、「許可(A)」をクリックしてください。
- (4) セットアップが開始されます。「次へ」ボタンをクリックします。



- (5) 使用許諾契約書が表示されます。よくお読みになり、同意いただける場合は、「同意する」を選択し、「次へ」をクリックしてください。



(6) 「ユーザー情報」を入力し、「次へ」ボタンをクリックします。



(7) インストール先の確認画面が表示されます。「次へ」ボタンをクリックします。



(8) 「インストール」ボタンをクリックするとインストールが開始されます。



(9) 「完了」ボタンをクリックします。



2-2. 採点 Magic ソフトウェアをアンインストールする

- (1)「コントロールパネル」から「プログラム」「プログラムのアンインストール」をクリックします。(Windows XP 以前は、「コントロールパネル」から「プログラムの追加と削除」をクリックします。)
- (2)「プログラムのアンインストールまたは変更」画面が開いたら、リストから「採点 Magic for MINI 200 (または、採点 Magic for EA 1S/EA2 200、採点 Magic for EA 1)」をクリックします。(Windows XP 以前は、「プログラムの追加と削除」画面が開いたら、左メニューから「プログラムの変更と削除」をクリックして選択し、リストから採点 Magic をクリックします。)



- (3)「はい」をクリックします。



- (4)プログラムの削除が開始され、終了すると採点 Magic ソフトウェアが削除されます。



3. 採点 Magic ソフトウェアを使う

3-1. 採点 Magic を起動する

3-1-1. Microsoft Excel の設定

「採点 Magic.xls」は Microsoft Excel で作成してあります。マクロを使用しているため、お使いの Excel のマクロセキュリティ設定が“高”以上の状態ではご使用になれません。以下の設定方法で、ご使用になる前にマクロセキュリティ設定を変更してお使いください。

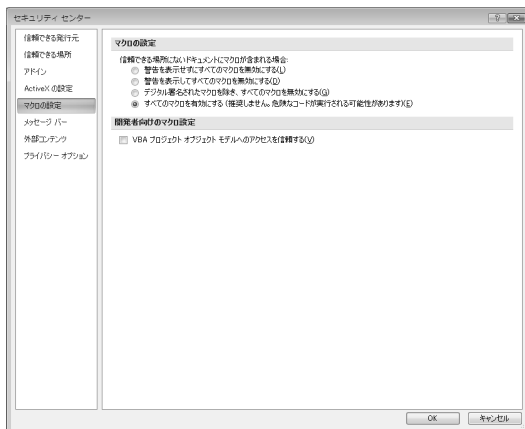
●Excel2003 以前の場合

- (1) Microsoft Excel を起動します。
- (2) メニューバー「ツール」→「マクロ」→「セキュリティ」をクリックします。
- (3) セキュリティレベル画面にて“中”または“低”をクリックします。
- (4) 「OK」ボタンをクリックします。以上で設定完了です。この後「採点 Magic.xls」ファイルを開いた際、マクロのセキュリティレベルを“中”に設定した場合、下記画面が表示されるので、「マクロを有効にする」をクリックします。



●Excel2007 で使用する場合は、

- (1) Excel のウィンドウ左上の「Office ボタン」をクリックします。
- (2) 「Excel のオプション」を開き、左側のウィンドウから「セキュリティセンター」をクリックします。
- (3) 「セキュリティセンターの設定」ボタンをクリックし「セキュリティセンター」ウィンドウを開きます。
- (4) 左側のウィンドウから「マクロの設定」をクリックします。マクロの設定を「すべてのマクロを有効にする」をクリックします。



3-1-2. 採点 Magic の起動

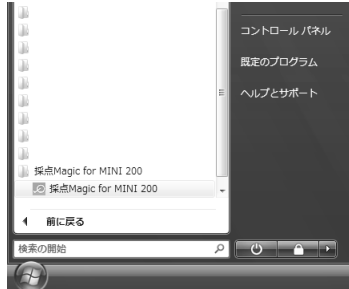
重要

airpen の他アプリケーションを使用されている場合は、タスクトレイへの常駐も含めて終了します。(採点 Magic と同時に使用することはできません)

採点 Magic を起動するには、2 つの方法があります。

●「スタート」メニューから起動する

- (1) 「スタート」→「プログラム」→「採点 Magic for *** 200」→「採点 Magic for *** 200」をクリックします。「採点 Magic」フォルダが開きます。



- (2) 「採点 Magic」フォルダ内の、「採点 Magic.xls」をダブルクリックします。

●採点 Magic のフォルダから起動する

- (1) インストール時に、保存先を何も変更せず完了した場合、デスクトップに「採点 Magic」フォルダが作成されます。「採点 Magic」フォルダをダブルクリックします。



- (2) 「採点 Magic」フォルダ内の、「採点 Magic.xls」をダブルクリックします。



3-2. メニュー画面を開く

3-1-2の手順で、採点 Magic.xls ファイルを開きます。セキュリティ設定によって、セキュリティ警告画面がでたら、「マクロを有効にする」をクリックします。



各ボタンの役割は以下のとおりです。



- ・「生徒登録」生徒名簿を作成します。
- ・「評価観点設定」評価観点項目を設定します。
- ・「新規テスト作成」テスト構成を設定し、テストシートを作成します。
- ・「テストを選ぶ」選択したシートを表示します。
- ・「集計表示」採点結果を集計表、S-P 表、正誤表形式で表示します。
- ・「ヘルプ」ヘルプファイルを表示します。
- ・「ブックを保存」その時点での変更したデータを保存します。
- ・「終了」データを保存し採点 Magic を終了します。

重要

- ・ 採点 Magic のファイルは、いくつでもコピーしてご使用可能です。採点 Magic Ver.2.0 で生徒名簿は一元管理します。テストシートは、それぞれ別の xls ファイルとして作成されますが、メニュー画面のフォルダ内に作成した全てのテストシートは「テストを選ぶ」ボタンを使って開くことができます。
- ・ xls ファイルは、インストールした際のオリジナルをコピーする様にしてください。作成したテストシートは、名簿を変更しても新しい名簿を反映することはできません。従って、テストは xls ファイルコピー後に新規に作成してください。

3-3. 生徒情報の登録

採点 Magic を起動したら、始めに生徒情報の登録を行います。

3-3-1. 生徒登録シートに直接入力する

メニュー画面の「生徒登録」ボタンをクリックすると下記シートが表示されます。生徒名を直接入力、または他ファイルよりコピー&ペーストすることで名簿を作成します。(セル A3 以降に「クラス」、セル B3 以降に「番号」、セル C3 以降に「性別」、セル D3 以降に「氏名」を入力します。)

	A	B	C	D	E	F	G	H
1								
2	クラス	番号	性別	氏名				
3							保存する	
4								
5								
6							インポート	
7								
8								
9							キャンセル	
10								

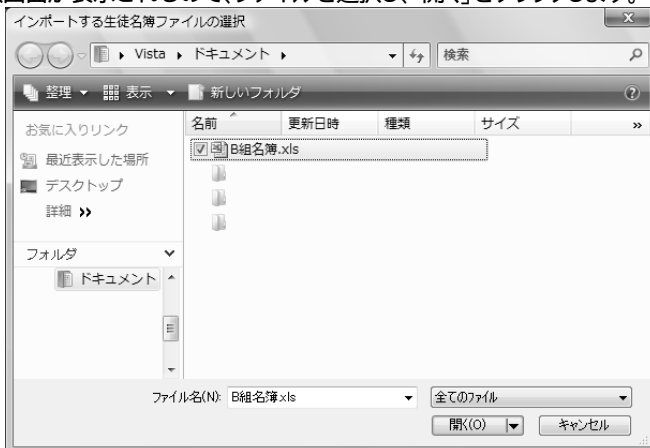
「番号」は任意に設定できますが、同一の情報を設定しない様に注意してください。

重要

「番号」は入力必須項目です。「番号」の無い生徒、またそれより下の行の生徒はカウントされません。最大 1000 人まで登録可能です。
名簿作成時、セル A3・セル D3 以降に空白行を挟まず作成してください。空白行を挟んで下に入力された情報はシステム上感知しません。

3-3-2. 他のブックからインポートする

- (1) 「インポート」ボタンをクリックして、あらかじめ xls 形式で作成した情報を読み込むことも可能です。(あらかじめ作成する Excel のデータは、1行目をブランクにし、セル A2 に「生徒番号」、B2 に「氏名」とタイトルを入力、A3 以降の A 列に生徒番号のデータ、B3 以降の B 列に氏名のデータを入力する形式にしておきます。) 下記選択画面が表示されるので、ファイルを選択し、「開く」をクリックします。



(2) タイトルの下にファイルが読み込まれます。

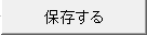
	A	B	C	D	E	F	G	H
1								
2	クラス	番号	性別	氏名				
3	B	B001	男	赤星 倉文				
4	B	B002	男	阿部 勇樹				
5	B	B003	男	岡野 雅行				
6	B	B004	男	小野 伸二				
7	B	B005	男	内線 秀樹				
8	B	B006	男	小池 純輝				
9	B	B007	男	鈴木 啓太				
10	B	B008	男	相馬 崇人				
11	B	B009	男	田中 達也				
12	B	B010	男	田中 丸雄				
13	B	B011	男	都築 龍太				
14	B	B012	男	塚 俊輔				
15	B	B013	男	坪井 農介				
16	B	B014	男	永井 雄一郎				
17	B	B015	男	長谷部 誠				
18	B	B016	男	平川 忠亮				
19	B	B017	男	細貝 萌				
20	B	B018	男	堀之内 聖				
21	B	B019	男	山岸 範宏				
22	B	B020	男	山田 暢久				
23	B	B021	女	安藤 梢				
24	B	B022	女	岩倉 三恵				
25	B	B023	女	高橋 彩子				
26	B	B024	女	北本 綾子				
27	B	B025	女	田代 久美子				
28	B	B026	女	法師 人美佳				
29	B	B027	女	保坂 のどか				
30	B	B028	女	柳田 美登				
31	B	B029	女	山郷 のぞみ				
32	B	B030	女	若林 エリ				
33								

保存する

インポート

キャンセル

3-3-3. 生徒登録メニューを終了する

名簿を作成したら、 ボタンをクリックします。

重要

- 生徒の追加・変更があった場合は必ず「生徒登録」メニューから、生徒登録シートを開き、変更、上書き保存してから新規テストを作成します。テスト作成後にそのテストシートの生徒情報は変更できません。
- 登録した名簿と異なるクラス、学年などの採点を行う場合は、採点 Magic.xls ファイルを採点 Magic フォルダ内でコピーして別ファイルを作成し、採点作業を行います。

3-4. 評価観点の登録

ここでは採点結果を観点別に集計したい場合の観点項目を設定します。

- (1) メニュー画面の「評価観点登録」ボタンをクリックすると下記画面が表示されます。あらかじめ「思考・判断」「技能・表現」「知識・理解」が設定されておりますが、任意の観点に変更することもできます。最大 10 項目まで設定可能です。

	A	B	C	D	E
1					
2	評価観点		保存する		
3	思考・判断				
4	技能・表現				
5	知識・理解		キャンセル		
6					
7					

重要

- ・「評価観点作成時、セル A3 以降に空白行を挟まず作成してください。空白行を挟んで下に入力された情報はシステム上感知しません。
- ・同一項目を設定することはできません。

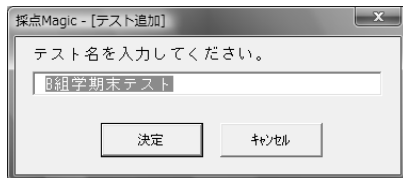
- (2) 評価観点を変更した場合は 、変更しない場合は ボタンをクリックし、メニューに戻ります。

3-5. テストシートを作成する

3-5-1. テストシートの作成方法

メニュー画面の「新規テスト作成」ボタンをクリックして、新しく作成するテスト情報を設定します。

- (1) テスト名を入力し(全角 31 文字まで)、シートの追加位置を指定し、決定をクリックします。



(2) 「テスト設問数設定」画面が表示されます。各項目を設定します。

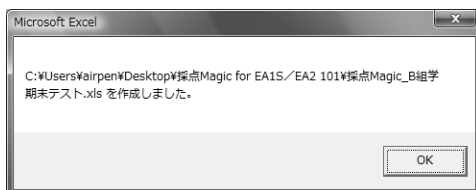
大問	名称	評価観点	中間数	中間	小問数	小問	配点
1	問題 1	思考・判断	0	--	--	--	10
2	問題 2	技能・表現	2	--	--	--	---
				1	2	--	---
						1	3
						2	2
				2	0	--	5
3	問題 3	技能・表現	0	--	--	--	10
4	問題 4	知識・理解	0	--	--	--	10
5	問題 5	知識・理解	0	--	--	--	10
6	問題 6	思考・判断	0	--	--	--	10
7	問題 7	思考・判断	0	--	--	--	10
8	問題 8	知識・理解	0	--	--	--	10
9	問題 9	技能・表現	0	--	--	--	10
10	問題 10	思考・判断	0	--	--	--	10

- ① 「大問」: 大問の問題数を設定します。
- ② 「満点」: 作成するテストの満点時の総得点数を入力します。初期設定は 100 点になっています。
- ③ 「配点」: チェックボックスで配点の手動/自動を選択できます。自動を選択すると「満点」を「大問」数で按分して自動的に配点します。
- ④ 「名称」: テキストボックスを使って各大問の名称を設定します。
- ⑤ 「評価観点」: 大問毎に評価観点を選択します。
- ⑥ 「中間数」: 大問には、それぞれ中間を設定することができます。
- ⑦ 「小問数」: 中間を設定すると、更に小問の設定をすることができます。

重要

- ・ テストシート作成後は、設問数などテスト構成に関わる変更はできません。
- ・ 設問数は、大・中・小問題あわせて 200 問まで設定可能です。
- ・ 「テスト作成」ボタンをクリックしてから、実際にシートが表示されるまでの時間は生徒数や設問数によって大きく異なります。生徒数や設問数が多い程作成には時間がかかる場合があります。

(3) 「テスト作成」ボタンをクリックすると、新しいブックを作成し、以下のメッセージが表示されたら「OK」をクリックします。



- (4) メインメニューに戻り、「テストを選ぶ」ボタンをクリックすると、リストが表示されるので、作成したテストを選択して「OK」をクリックします。



- (5) テストシートが表示されます。

	A	B	C	D	E	F	G	H	I	J	K	L	M	N	O	P	Q	
1	B組学期末テスト										採点をする(生徒毎)		集計して表示		結果を			
2											採点をする(問題毎)							
3	大問名称										問題1	問題2	問題3	問題4	問題5	問題6	問	
4											1	2	3	4	5	6		
5											1	2						
6	設問番号										1	2						
7	配点										10	3	2	5	10	10	10	10
8	部分点										2	有	有	有	有	有	有	有
9	採点										採	採	採	採	採	採	採	採
10	評価観点										思考・判断・表現・技能・知識・社会							
11	クラス	番号	性別	氏名	出欠	思考	判断	表現	技能	知識	社会	合計点	思考・判断・表現・技能・知識・社会					
12																		
13	B	E001	男	赤星 貴文	出	0	0	0	0	0	0	0	0	0	0	0	0	
14	B	E002	男	阿部 勇樹	出	0	0	0	0	0	0	0	0	0	0	0	0	
15	B	E003	男	岡野 雅行	出	0	0	0	0	0	0	0	0	0	0	0	0	
16	B	E004	男	小野 伸二	出	0	0	0	0	0	0	0	0	0	0	0	0	
17	B	E005	男	内塚 秀樹	出	0	0	0	0	0	0	0	0	0	0	0	0	
18	B	E006	男	小池 純輝	出	0	0	0	0	0	0	0	0	0	0	0	0	
19	B	E007	男	鈴木 啓太	出	0	0	0	0	0	0	0	0	0	0	0	0	
20	B	E008	男	相馬 崇人	出	0	0	0	0	0	0	0	0	0	0	0	0	
21	B	E009	男	田中 達也	出	0	0	0	0	0	0	0	0	0	0	0	0	
22	B	E010	男	田中 丸雄	出	0	0	0	0	0	0	0	0	0	0	0	0	
23	B	E011	男	都築 隼太	出	0	0	0	0	0	0	0	0	0	0	0	0	
24	B	E012	男	塚 俊輔	出	0	0	0	0	0	0	0	0	0	0	0	0	
25	B	E012	男	塚 俊輔	出	0	0	0	0	0	0	0	0	0	0	0	0	

3-5-2. テストシートで設定を変更する

新規テスト作成を終えると、下記のようなテストシートが作成されます。

- (1) 「設定変更」ボタンをクリックするとボタンが押されたままの状態になり、次の①～⑤の項目が変更できます。「設定変更」ボタンが押されている間は、他の機能が使用できなくなります。

	A	B	C	D	E	F	G	H	I	J	K	L	M	N	O	P	Q			
1	B組学期末テスト										採点をする(生徒毎)		集計して表示		結果を					
2											採点をする(問題毎)									
3	大問名称										問題1	問題2	問題3	問題4	問題5	問題6	問題7			
4											1	2	3	4	5	6	7			
5	設問番号										1	2								
6											1	2								
7	配点										100点	10	3	2	5	10	10	10	10	
8	部分点										2	有	有	有	有	有	有	有		
9	採点										3	採	採	採	採	採	採	採		
10	評価観点										思考・判断	表現	技能	表現	技能	表現	知識	理解	思考	判断
11	クラス	番号	性別	氏名	出欠	思考	表現	技能	表現	技能	表現	知識	理解	思考	判断	合計	合計			
12	B	B001	男	赤星 貴文	出	0	0	0	0	0	0	0	0	0	0	0	0			
13	B	B002	男	阿部 勇樹	出	0	0	0	0	0	0	0	0	0	0	0	0			
14	B	B003	男	岡野 雅行	出	0	0	0	0	0	0	0	0	0	0	0	0			
15	B	B004	男	小野 伸二	出	0	0	0	0	0	0	0	0	0	0	0	0			
16	B	B005	男	内藤 秀樹	出	0	0	0	0	0	0	0	0	0	0	0	0			
17	B	B006	男	小池 純輝	出	0	0	0	0	0	0	0	0	0	0	0	0			
18	B	B007	男	鈴木 啓太	出	0	0	0	0	0	0	0	0	0	0	0	0			
19	B	B008	男	相馬 崇人	出	0	0	0	0	0	0	0	0	0	0	0	0			
20	B	B009	男	田中 達也	出	0	0	0	0	0	0	0	0	0	0	0	0			
21	B	B010	男	田中 丸雄	出	0	0	0	0	0	0	0	0	0	0	0	0			
22	B	B011	男	都築 龍次	出	0	0	0	0	0	0	0	0	0	0	0	0			
23	B	B012	男	堤 俊輔	出	0	0	0	0	0	0	0	0	0	0	0	0			
24	\\採点Magic\生徒名簿\評価観点\テスト B組学期末テスト\																			

- ① 配点
正答時の点数を設定します。数値を入力します。
- ② 部分点（初期値＝“有”）
クリックすると部分点の“有”と“無”が切り替わります。“有”に設定した場合は専用ペンで△を書いた時のみ「部分点入力」画面が表示されます。
- ③ 採点（初期値＝“採”）
クリックすると“採”と“不”が切り替わります。“不”に設定した列の問題は採点対象外となります。
- ④ 評価観点
プルダウンで選択し、設定します。
- ⑤ 出欠（初期値＝“出”）
クリックすると“欠”と表示され、その生徒は採点対象外となります。解除するには再度クリックします。

- (2) 再度「設定変更」ボタンをクリックし、テストシートの変更を終了します。

3-5-3. その他のテストシートの機能

① テストシート右上の各ボタンの機能について

採点をする	「採点ナビゲーター」画面を表示し、採点処理を開始します。
集計して表示	得点を集計し、「集計表」シートを表示します。
結果をクリア	採点結果を全てクリアします。
メニューに戻る	メインメニューに戻ります。

② 観点集計

出欠の列の右側に、各問題に設定された、生徒毎の観点が集計表示されます。

③ 正答率(%)

シートの最後の行に、設問と大問単位の正答率が表示されます。

● 正答率の算出方法

	1	2	3	4	5
0	設問単位の正答率	大問単位の正答率			
正答率(%)	74.0	66.7	66.7	42.0	67.7
	74.0		54.3		67.7

・設問単位の正答率(設問正答率)の計算式

$$\text{設問正答率(\%)} = (\text{正答数} \div \text{出席した生徒数}) \times 100$$

正答数…「配点項目に設定した数値と同じ点数を得点した生徒数」

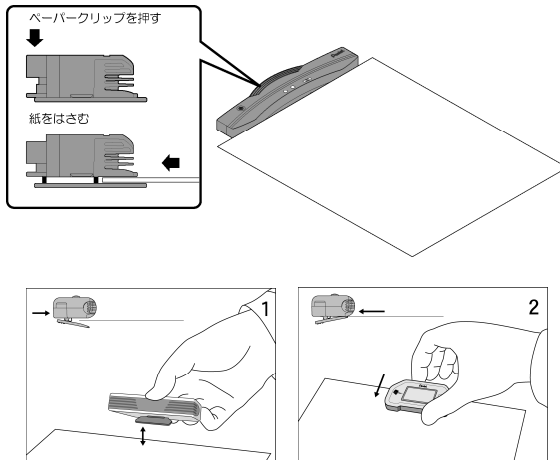
・大問単位の正答率(大問正答率)の計算式

$$\text{大問正答率(\%)} = \text{大問内の設問正答率の合計} \div \text{大問内の設問数}$$

3-6. 採点を行う

3-6-1. 採点する前の準備と確認

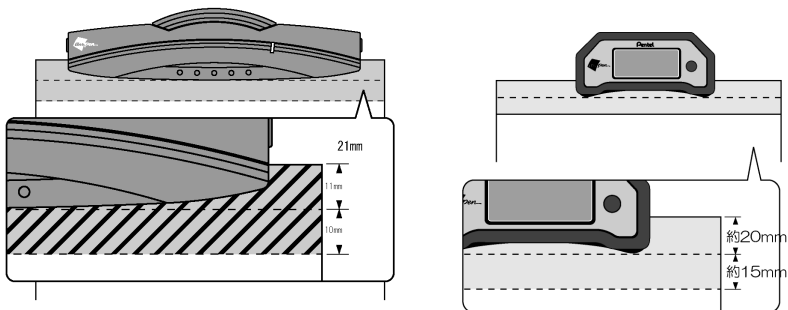
- (1) 画面に表示されている生徒順にテスト用紙を用意します。
- (2) (デジタルペン)と受信ユニット(ベースユニット、またはメモリーユニット)を用意し、受信ユニットを airpen ハードウェア付属の USB ケーブルを使ってパーソナルコンピュータの USB ポートに接続します。受信ユニットは、ペーパークリップを使って用紙を挟んで使用するか、用紙の上方に置いて使用します。(受信ユニットは、横用紙の場合も上方に設置します。)



重要

用紙と受信ユニットは、必ず同じ平面上に設置してください。一度に多くの用紙を置くなどして段差ができると障害になり、正しく受信できない場合があります。

デジタルペンの筆記可能エリアは、採点 Magic ソフトウェアでは B4 以下です。また、受信ユニットの受信部に近い部分には、デジタルペンを使って筆記した場合、筆跡データに歪みを生じる範囲があります。特に、図の斜線の範囲には筆記しないでください。

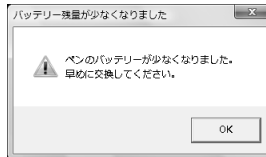


- (3) 操作メニューから「テストを選ぶ」をクリックしあらかじめ登録したテストシートを選択します。
- (4) テストシートが表示されたら「採点をする」ボタンをクリックします。
- (5) 「採点ナビゲーター」ウィンドウが表示されます。

重要

- ・ 電池残量が少なくなると認識しにくくなります。採点精度が落ちた場合は電池を交換してください。
- ・ 採点用紙をセンサーより高い位置に置かないでください。読み取り不良の原因となります。
- ・ センサー付近に手や物などの障害物を置かないでください。

受信ユニットを接続して、採点 Magic または airpenNOTE が起動しているのとき「ペンのバッテリーが不足しています」とメッセージが表示されます。全く筆記できない場合、デジタルペンの電池が完全に消耗してしまった可能性があります。そのようなときは、電池を交換してみてください。



3-6-2. 採点をする

(1) 専用ペンを使い、設問順に採点作業を行います。(採点中は効果音で採点内容が確認できますので、ヘッドセットまたはスピーカーをご用意ください。)

・○を記入した場合は、あらかじめ設定された配点がカウントされます。

採点Magic: [採点ナビゲーター]

テスト名	8編学期末テスト		
生徒番号	8001	氏名	赤星 貴文
大問題名	問題 2	設問番号	問題 2-1-1

1	2	3	4	5	6	7	8	9	10
	1	2							
	1	2							
○									
10									

10 / 100点

観点別集計	
思考・判断	10
技能・表現	0
知識・理解	0

画面を閉じる

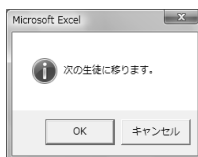
・誤答を採点する場合は、X、/どちらを記入しても認識されます。



・△を記入した場合は「部分点入力」画面が表示されます。入力ウィンドウには配点の半分の点数が表示されるので、1点以上～配点以下の数値を入力し、キーボードの Enter キーをたたくか画面の「OK」ボタンをクリックすると部分点として入力されます。(数値以外の文字、または0点以下や配点より大きい数値を入力するとエラーメッセージが表示されます。)サイドボタンが付いたデジタルペン(*1)では、ペンサイドボタン(上)をクリックすることで配点を1点減点していくことができます。ペンサイドボタン(下)をクリックすると配点が確定し、次の問題の採点に移ることができます。

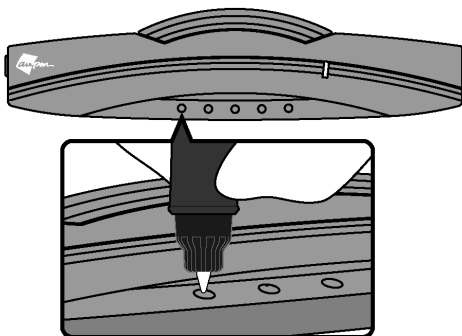


・全ての設問の採点が終了すると、「次の生徒に移ります」と表示されます。「OK」をクリックすると名簿の次の生徒の画面に移ります。


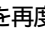


採点 Magic セット(EA-SM2)、airpen ストレージノート2、0(EA2)付属の受信ユニットには、デジタルペンで操作するバーチャルボタンと呼ばれる凹みが設けられており、デジタルペンのペン先を1秒ほど押しつけることで、各種の操作ができます。採点 Magic ソフトウェアでは、左からキーボードの 1.Tab、2.Enter に相当する操作が可能です。(「次の生徒に移ります」メッセージ表示の際、2.Enter のバーチャルボタン操作でマウスに持ち替えることなく、次の採点動作に移れます。)

※ 採点 Magic MINI(EA-SM3)、airpenMINI をお使いのお客様は、バーチャルボタン操作を利用できません。



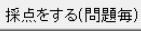
● 採点を一時停止するには

採点中に、採点ナビゲーター画面左下の  ボタンをクリックすると、入力機能が一時停止し、ペンでコメントを書くことができます。 ボタンを再度クリックすると、入力が再開されます。ペンサイドボタンの付いたデジタルペン(*1)では、ペンサイドボタン(上)を長押しすると入力機能が一次停止し、再開はペンサイドボタン(上)をクリックします。

● 部分点の設定方法について

部分点を設定するには、「採点」項目が「採」、部分点項目が「有」と設定されている必要があります。上記条件を満たしている場合、採点時に専用ペンで△を書くと部分点入力画面が表示されます。

● 同じ問題だけを続けて採点するには

テストシートが表示されたら採点を始める位置にカーソルを移動し、 ボタンをクリックします。「採点ナビゲーター」が開くので採点を開始します。カーソルを合わせた問題を採点すると、名簿順の次の生徒の同じ問題に移るので採点を続けます。全ての生徒の採点が終了すると、「次の問題に移ります」と表示されますので「OK」をクリックすると、次の問題の名簿の始めに移ります。

● 欠席生徒を採点対象から外すには

「設定変更」ボタンをクリックし、採点対象から外したい生徒の「出欠」セルをクリックすると“欠”と“出”が切り替わり、採点対象から外したい生徒は“欠”と設定します。再度「設定変更」ボタンをクリックして設定作業を終了し、「採点をする」ボタンをクリックすると“欠”と表示された生徒はとばされ、次の生徒の採点画面に移動します。

● 採点を修正するには

修正する設問を選択した状態で、スペースキーを押すか、マウスでクリックすることにより、○→×→△の順で採点結果を変更することができます。部分点も入力可能です。ペンサイドボタンの付いたデジタルペン(*1)では、ペンサイドボタン(下)をクリックすると○→×→△→○と採点結果を修正できます。

● 採点時にエラーが発生した場合

受信ユニットが、パソコンのUSB 端子に接続されているかを確認してください。

*1 ペンサイドボタンによる操作は、2 つのボタンを備えるペンをお持ちのお客様のみご利用になれます。ご購入の商品により利用できるデジタルペンに制限があります。デジタルペンのみ追加購入してもペンボタンによる操作は行えない場合があります。(下表の右欄が○の製品のみ操作が可能です。)

ご利用の製品	ペンサイドボタンの数	ペンボタンによる採点操作
採点 Magic セット(EA-SM2)	2	○
airpen ストレージノート2.0	2	○
採点 Magic MINI(EA-SM3)	1	×
airpenMINI	1	×
airpen ストレージノート	-	×

重要

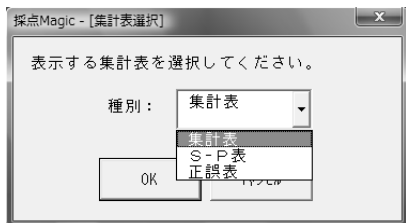
採点 Magic を利用中は、マウスモードによる操作はご利用になれません。

(2) 採点作業が終了したら、画面を閉じる ボタンをクリックし、「採点ナビゲーター」を終了します。

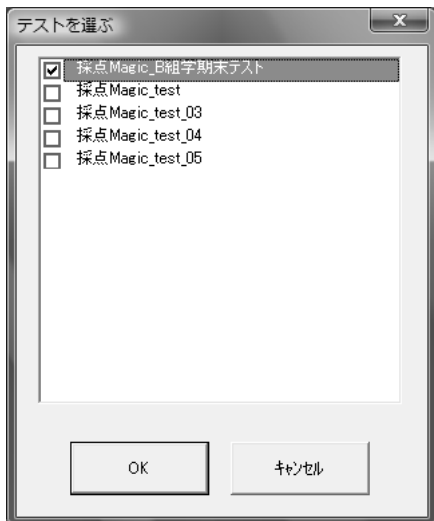
3-7. 得点を集計する

3-7-1. 集計表を表示する

- (1) 採点作業終了後に、メインメニューから「集計表示」ボタンをクリックすると、「集計表選択」画面が表示されます。「集計表選択」画面からは、「集計表」、「S-P表」、「正誤表」を表示できます。「種別」から表の種類を選択し、「OK」をクリックします。



- (2) 「テストを選ぶ」画面が表示されるので集計したいテストシートを選択し、「OK」をクリックすると該当の表が作成されシートに表示されます。



3-7-2. 集計表の出力

集計表、正誤表、S-P表などのデータシートの内容を通常のエクセルシートとして扱うには、各シートに用意された [ファイルに出力する](#) ボタンをクリックします。保存先を指定し保存します。(ファイル形式は、csv 形式です。)

(集計表)

A	B	C	D	E	F	G	H	I	J	K	L	M	N	O	P
最新の情報へ更新				メニューに戻る ファイルに出力する											
1	クラス	番号	性別	氏名	合計	1	2	3	4	5	6	7	8	9	10
2	自	E001	男	赤星 貴文	75	12	45	4	20	19	10	11	75	12	
3	自	E002	男	阿部 勇樹	68	23	30	21	18	28	20	1	68	23	
4	自	E003	男	岡部 勇樹	80	30	25	28	15	30	19	11	80	30	
5	自	E004	男	小野 伸一	77	10	40	7	27	8	10	11	77	10	
6	自	E005	男	内蔵 秀樹	78	18	40	7	20	19	13	10	78	18	
7	自	E006	男	小島 良樹	53	29	30	21	23	17	0	29	53	29	
8	自	E007	男	相馬 雅人	88	30	25	21	28	19	10	11	88	30	
9	自	E008	男	相馬 雅人	64	25	20	30	24	16	20	1	64	25	
10	自	E009	男	田中 達也	79	7	38	13	20	19	20	1	79	7	
11	自	E010	男	田中 達也	75	12	38	14	21	10	20	1	75	12	
12	自	E011	男	柳塚 隼太	60	26	25	28	25	10	15	11	60	26	
13	自	E012	男	堤 隆輔	60	26	30	21	20	19	10	11	60	26	
14	自	E013	男	榑原 勇樹	70	22	40	7	20	19	10	11	70	22	
15	自	E014	男	永井 謙一郎	68	23	30	21	28	4	10	11	68	23	
16	自	E015	男	長谷部 颯	83	2	46	8	25	10	10	11	83	2	
17	自	E016	男	平川 空良	60	26	30	21	20	19	10	11	60	26	
18	自	E017	男	榑原 勇樹	74	15	29	11	28	19	10	20	74	15	
19	自	E018	男	堤之内 聖	83	2	38	14	25	10	20	1	83	2	
20	自	E019	男	山岸 颯太	82	4	45	4	27	8	10	11	82	4	
21	自	E020	男	山岸 颯太	76	11	35	14	23	4	10	11	76	11	
22	自	E021	女	安藤 隼	73	18	35	18	28	4	10	11	73	18	
23	自	E022	女	岩倉 三恵	78	8	38	14	20	19	20	1	78	8	
24	自	E023	女	高橋 彩子	72	20	37	17	25	10	18	11	72	20	
25	自	E024	女	北本 綾子	74	15	34	20	30	1	11	14	74	15	
26	自	E025	女	田代 久美子	74	15	36	16	18	28	20	1	74	15	
27	自	E026	女	法務人 美佳	72	20	40	7	22	18	10	11	72	20	
28	自	E027	女	榑原 勇樹	76	12	45	4	23	19	10	11	76	12	
29	自	E028	女	相田 美幸	78	7	40	7	19	27	20	1	78	7	
30	自	E029	女	山郷 のぞみ	80	5	40	7	30	1	10	11	80	5	
31	自	E030	女	若林 エリ	80	5	50	1	30	1	0	29	80	5	

(S-P 表)

1	A	B	C	D	E	F	G	H	I	J	K	L	M	N	O	P	Q	R	S	T	U	
2	S-P表	テスト名	日組学期末テスト																	30		
3		科目名																		0		
4					メニューに戻る ファイルに出力する																	
5	4	クラス	生徒番号	性別	氏名	合計	1	2	3	4	5	6	7	8	9	10	11	12	正答数	正答率(%)	誤答数	注意係数
6	5	自	E001	男	赤星 貴文	88	0	×	0	×	0	×	0	×	0	×	0	×	10	83.3	2	0.10
7	6	自	E002	男	山郷 のぞみ	77	0	×	0	×	0	×	0	×	0	×	0	×	10	83.3	2	0.52
8	7	自	E003	男	若林 エリ	80	0	×	0	×	0	×	0	×	0	×	0	×	10	83.3	2	0.52
9	8	自	E004	男	阿部 勇樹	77	0	×	0	×	0	×	0	×	0	×	0	×	9	75.0	3	0.44
10	9	自	E005	男	内蔵 秀樹	73	0	×	0	×	0	×	0	×	0	×	0	×	9	75.0	3	0.82
11	10	自	E006	男	田中 達也	78	0	×	0	×	0	×	0	×	0	×	0	×	9	75.0	3	0.52
12	11	自	E007	男	山岸 颯太	82	0	×	0	×	0	×	0	×	0	×	0	×	9	75.0	3	0.59
13	12	自	E008	男	長谷部 颯	83	0	×	0	×	0	×	0	×	0	×	0	×	9	75.0	3	0.52
14	13	自	E009	男	堤之内 聖	83	0	×	0	×	0	×	0	×	0	×	0	×	9	75.0	3	0.74
15	14	自	E010	男	榑原 勇樹	79	0	×	0	×	0	×	0	×	0	×	0	×	9	75.0	3	0.96
16	15	自	E011	男	岩倉 三恵	78	0	×	0	×	0	×	0	×	0	×	0	×	9	75.0	3	0.67
17	16	自	E012	女	榑原 勇樹	72	0	×	0	×	0	×	0	×	0	×	0	×	9	75.0	3	0.74
18	17	自	E013	女	高橋 彩子	79	0	×	0	×	0	×	0	×	0	×	0	×	9	75.0	3	0.67
19	18	自	E014	男	相馬 雅人	64	×	0	×	0	×	0	×	0	×	0	×	8	66.7	4	1.10	
20	19	自	E015	男	山岸 颯太	80	0	×	0	×	0	×	0	×	0	×	0	×	8	66.7	4	0.97
21	20	自	E016	男	若井 謙一郎	68	0	×	0	×	0	×	0	×	0	×	0	×	8	66.7	4	0.78
22	21	自	E017	男	榑原 勇樹	69	0	×	0	×	0	×	0	×	0	×	0	×	8	66.7	4	0.48
23	22	自	E018	男	榑原 勇樹	70	0	×	0	×	0	×	0	×	0	×	0	×	8	66.7	4	0.37
24	23	自	E019	男	山田 颯久	76	0	×	0	×	0	×	0	×	0	×	0	×	8	66.7	4	0.43
25	24	自	E020	女	安藤 隼	72	0	×	0	×	0	×	0	×	0	×	0	×	8	66.7	4	0.69
26	25	自	E021	女	高橋 彩子	79	0	×	0	×	0	×	0	×	0	×	0	×	8	66.7	4	0.48
27	26	自	E022	女	北本 綾子	74	0	×	0	×	0	×	0	×	0	×	0	×	8	66.7	4	0.43
28	27	自	E023	女	田代 久美子	74	0	×	0	×	0	×	0	×	0	×	0	×	8	66.7	4	0.43
29	28	自	E024	女	法務人 美佳	72	0	×	0	×	0	×	0	×	0	×	0	×	7	58.3	5	1.10
30	29	自	E025	女	榑原 勇樹	68	0	×	0	×	0	×	0	×	0	×	0	×	7	58.3	5	0.81
31	30	自	E026	男	阿部 勇樹	68	0	×	0	×	0	×	0	×	0	×	0	×	7	58.3	5	0.50
32	31	自	E027	男	小島 良樹	60	0	×	0	×	0	×	0	×	0	×	0	×	7	58.3	5	0.00
33	32	自	E028	男	柳塚 隼太	60	0	×	0	×	0	×	0	×	0	×	0	×	6	50.0	6	0.11
34	33	自	E029	男	岡部 勇樹	75	0	×	0	×	0	×	0	×	0	×	0	×	5	41.7	8	0.00
35	34			平均値	72.5																	
36	35			正答人数	28	27	28	28	22	20	19	18	17	16	16							
37	36			正答人数比	86.7	80.0	76.7	76.7	73.3	66.7	66.7	63.3	63.3	60.0	60.0							
38	37			誤答人数	1	3	7	7	8	10	10	11	12	13	14							
39	38			注意係数	0.86	0.90	0.84	0.72	0.72	0.89	0.96	0.62	0.70	0.77	0.38	0.95						

*S-P 表では、問題毎と生徒毎の「注意計数」が表示されます。計数が 0.5 以上の場合はセルがオレンジ色にマーキングされます。

(正誤表)

1	A	B	C	D	E	F	G	H	I	J	K	L	M	N	O	P	Q	R	S	T	
2	正誤表	テスト名	日組学期末テスト																	30	
3		科目名																		0	
4					メニューに戻る ファイルに出力する																
5	4	クラス	生徒番号	性別	氏名	合計	1	2	3	4	5	6	7	8	9	10	11	12	正答数	正答率(%)	誤答数
6	5	自	E001	男	赤星 貴文	75	0	×	×	0	×	0	×	0	×	0	×	×	7	58.3	5
7	6	自	E002	男	阿部 勇樹	68	0	×	0	×	×	0	×	0	×	0	×	×	7	58.3	5
8	7	自	E003	男	岡部 勇樹	80	0	×	×	0	×	0	×	0	×	0	×	×	7	50.0	6
9	8	自	E004	男	小野 伸一	77	0	×	×	0	×	0	×	0	×	0	×	×	7	75.0	3
10	9	自	E005	男	内蔵 秀樹	73	0	×	×	0	×	0	×	0	×	×	×	×	7	75.0	3
11	10	自	E006	男	田中 達也	78	0	×	×	0	×	0	×	0	×	×	×	×	7	58.3	5
12	11	自	E007	男	山岸 颯太	82	0	×	×	0	×	0	×	0	×	×	×	×	10	83.3	2
13	12	自	E008	男	相馬 雅人	64	×	0	×	0	×	0	×	0	×	×	×	×	8	66.7	4
14	13	自	E009	男	田中 達也	79	0	×	×	0	×	0	×	0	×	×	×	×	9	75.0	3
15	14	自	E010	男	田中 達也	75	0	×	×	0	×	0	×	0	×	×	×	×	9	75.0	3
16	15	自	E011	男	柳塚 隼太	60	0	×	×	0	×	0	×	0	×	×	×	×	7	58.3	5
17	16	自	E012	女	榑原 勇樹	60	0	×	×	0	×	×	0	×	×	×	×	×	8	66.7	4
18	17	自	E013	女	榑原 勇樹	70	0	×	×	0	×	×	0	×	×	×	×	×	8	66.7	4
19	18	自	E014	男	若井 謙一郎	68	0	×	×	0	×	×	0	×	×	×	×	×	8	66.7	4
20	19	自	E015	男	長谷部 颯	83	0	×	×	0	×	×	0	×	×	×	×	×	9	75.0	3
21	20	自	E016	男	平川 空良	60	0	×	×	0	×	×	0	×	×	×	×	×	9	75.0	3
22	21	自	E017	男	榑原 勇樹	74	0	×	×	0	×	×	0	×	×</						

3-8. テストシートの管理とファイルの開き方

メインメニューの「新規テスト作成」で作成するテストシートは、直前に開いたファイルで作成した名簿が反映されます。作成したテストシートの名簿は変更できません。新たにテストシートを作成すると「採点 Magic_テストシート名.xls」というファイルを作成、保存します。作成したテストシートは「テストを選ぶ」ボタンをクリックすると表示されるリストから選択して表示することができます。また、一度採点 Magic を終了した後は、直接 xls ファイルをダブルクリックして開くことができます。

3-8-1. テストシートを追加作成する

- (1) 任意の採点 Magic ファイルを開きます。
- (2) 「新規テスト作成」ボタンで作成するテストシートは、直前に開いたファイルで作成した名簿が反映されません。名簿を変更する場合は「生徒登録」ボタンをクリックして名簿を編集、保存しメインメニューに戻ります。
- (3) 「新規テスト作成」ボタンをクリックし、「5-5.テストシートを作成する」方法に従ってテストを作成します。「テスト作成」ボタンをクリックすると、「採点 Magic_テストシート名.xls」という新しいファイルが作成されます。
- (4) メインメニューに戻り、「テストを選ぶ」ボタンをクリックし、作成したファイルを選択して開きます。



3-8-2. 作成したテストシートの開き方

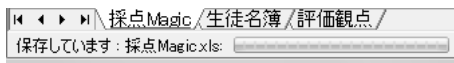
採点 Magic で作成した各テストシート「採点 Magic_テストシート名.xls」ファイルは直接ダブルクリックして開くことができます。名簿は各「採点 Magic_テストシート名.xls」ファイルを開いて、名簿を確認、編集し、テストシートを作成する様にして名簿を常に最新の状態にしておきます。

また、「採点 Magic_(テスト名).xls」ファイルをダブルクリックして開いた場合、該当のテストシートを開くには、メインメニューの「テストを表示」ボタンをクリックします。

3-9. 採点 Magic ソフトウェアを終了する



採点 Magic を終了するには、各シートの操作から必ずメニュー画面に戻って **終了** ボタンをクリックしてください。「変更したシートの保存をして終了します。終了動作には、時間が掛かる場合があります。Excelのステータスバーを表示する設定にしている場合は、Excel シートの左下に保存中のメッセージが表示されます。



操作の途中で、変更したデータを保存したい場合は、「ブックを保存する」**ブックを保存** ボタンをクリックします。「ブックを保存する」ボタンをクリックした時点で、それまでの変更内容を保持します。

重要

採点 Magic のメニュー画面右上のクローズボタンでウインドウを閉じるとファイルの変更内容が保存できない場合があります。また、Excel のメニューを使った保存をしないでください。ファイルが利用できなくなる場合があります。

採点 Magic ソフトウェアライセンス

下記シールに表示されている符号は、採点 Magic のバージョンアップサービスなどを受ける際に必要なお客様のライセンスキーです。
当ユーザーガイドと一緒に大切に保管ください。



- ※ 仕様および外観は製品改良のため予告無く変更することがあります。
- ※ Microsoft、Windows、Windows Vista は米国 Microsoft Corporation の米国および他の国における登録商標です。
- ※ Pentium は Intel Corporation の米国および他の国における登録商標です。
- ※ その他の記載システム名、製品名および会社名は各社の商標または登録商標です。

ぺんてる株式会社

〒103-8538 東京都中央区日本橋小網町 7-2

<http://www.airpen.jp>

お客様相談室  0120-12-8133

2009 年 9 月 10 日 1 版
